

NÚMERO 2 | VOL. 2 | JULIO DE 2021

LA ZONA DEL REY

**ENTREVISTA A LA
IM ANA MATNADZE
PAG 4**

**DEFENSA
ESCANDINAVA
GM IVAN SALGADO
PAG 8**

Echa un vistazo a grandes jugadas de ajedrez
pag 11-16



INDICE

03

EDITORIAL

04

ENTREVISTA A LA
IM ANA MATNADZE

06

ENTREVISTA AL
GM IVAN SALGADO

08

DEFENSA ESCANDINAVA
IVAN SALGADO VS VICTOR VARGAS

11

PARTIDA ENTRE
KARPOV ANATOLY VS ANDERSSON ULF
COLUMNA DEL GM DEIVY VERA

15

PARTIDA ENTRE
ANNA USHENINA VS ANA MATNADZE
COLUMNA DE LA WIM PAULA PAREDES

18

EL GAMBITO ATAW WALLPA EN LA
APERTURA INGLESA
MAGHSOODLOO, PARHAM VS
CARLSEN, MAGNUS
COLUMNA DEL DR. LUIS ARCOS

20

LETRA DEL PRIMER VIDEO DE AJEDREZ
EN ROCK PERUANO
CANTAUTOR: LUIS GABRIEL ARCOS
AMADO



EDITORIAL

En la actualidad podemos decir que el ajedrez va mucho más allá del razonamiento lógico, ya que nos impulsa y nos lleva más allá, como es el caso de la IM Anna Matnadze que esta oportunidad nos cuenta un poco sobre sus inicios en el ajedrez cuando apenas tenía 4 años de edad, como le dedicaba 10 horas diarias a aprender a jugar ajedrez y que este mundo le abrió las puertas del mundo entero, ya que empiezas a viajar, a conocer muchas culturas, muchas mentalidades, mucha gente, todo analizado desde su propia perspectiva.

El GM Iván Salgado nos cuenta en su entrevista, como a sido su vida en el mundo del ajedrez, los grandes cambios que tenido que vivir y sus experiencias en algunos campeonatos.

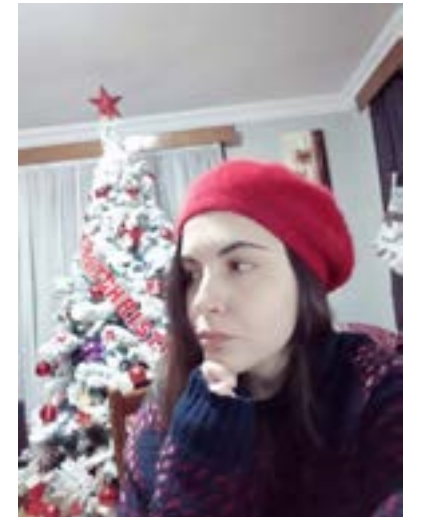
El Capitán de Lima Chess Club Víctor Vargas analiza la defensa escandinava que jugó contra en el GM Iván Salgado en enero del 2021.

El GM Deivy Vera analiza la partida entre Karpov, Anatoly vs Andersson, Ulf, que se jugó en Milán en 1975.

La WIM Paula Paredes analiza la partida entre Anna Ushenina (2445) - Ana Matnadze (2368), en la European Team Championship (Women) Hersonissos que se jugó en Grecia en el año 2017.

El Dr. Luis Arcos, analiza la partida el gambito Ataw Wallpa en la apertura inglesa entre (1) Maghsoodloo, Parham (2676) - Carlsen, Magnus (2862) [A20]

En esta oportunidad la revista la zona del rey te trae la letra del primer vídeo de ajedrez de rock peruano, compuesto por el cantautor: Luis Gabriel Arcos Amado.





ENTREVISTA A LA IM ANA MATNADZE MN FLOR ZÁRATE

Estaba leyendo su historia y me parece fantástica; ha ganado la mayoría de premios internacionales en el ajedrez. Tenía una curiosidad: leí en internet que usted ha trabajado muchísimo desde niña; diez horas diarias para una niña de diez años es bastante pesado. Por eso, quisiera preguntarle, ¿cómo asume un entrenamiento tan intensivo una niña de esa edad? También sé que ha entrenado con una gran maestra, ¿cómo fue esa experiencia?

IM ANA MATNADZE

La verdad es que sí fue muy interesante, muy gratificante y para mí ha sido una de las mejores etapas de mi vida; en cuanto a cómo lo asume una niña de esa edad, te puedo responder que todo era jugando, era divertidísimo, con sus respectivos descansos y sobre todo motivando a los más pequeños. No era nada extraordinario ni para mí ni para los otros que estudiaban conmigo; si los entrenadores veían que nos cansábamos, y obviamente ellos se cansaban mucho más que nosotros, pues parábamos, hacíamos un descanso, actividad física y juegos, no era todo estar sentados y jugar solo al ajedrez. Era muy entretenido; además ese ritmo se tenía solo en días especiales antes de un torneo muy importante, por ejemplo, de un mundial, de un europeo. Yo estoy muy agradecida con mis entrenadores y toda la gente que estaba implicada en eso, la verdad es que me fue muy bien.

MN FLOR ZÁRATE

Por supuesto, porque usted nos mencionaba algo que es un hecho: a la edad de diez u once años el niño está tan entusiasmado con el ajedrez que ni siquiera siente ese ritmo de entrenamiento tan fuerte.

IM ANA MATNADZE

Exactamente. Nosotros nos íbamos a dormir muy tristes porque ya se había acabado el día, pero era porque nos mo-



tivaban increíblemente; todo nos parecía poco, queríamos más y más, más clases, más partidas, más entrenamiento.

MN FLOR ZÁRATE

Maestra, sé que usted es licenciada en filología germánica. ¿Cómo compagina la carrera deportiva con la carrera universitaria?

IM ANA MATNADZE

Esto también se lo debo al ajedrez, aparte de mi familia y todas las personas que me han apoyado. En mi caso, yo empecé a los cuatro años de edad y luego a los seis años ya jugaba más en serio. Desde esa edad aprendí a administrar mi tiempo, administrar los días, las horas, los minutos. Hay mucha gente que compagina muchas cosas: su familia, su trabajo, sus viajes...



Para todas las cosas que uno quiera compaginar es indispensable administrar el tiempo. En realidad, se puede sacar tiempo para todo. Para mí era una prioridad la carrera y por mis gustos elegí filología germánica y después hice un máster en periodismo. Yo animaría a todo el mundo a que encuentren el tiempo para todo lo que quieren hacer; nada de “no hay tiempo”.

MN FLOR ZÁRATE

Muchas gracias por su consejo, maestra.

WIM PAULA PAREDES

Es interesante lo que nos ha comentado, maestra, sobre los tiempos y la pasión que ha tenido usted desde muy pequeña. Es muy importante que rescatemos esto porque sabemos que hay muchos niños que quieren aprender y se entusiasman, y eso también los ayuda bastante para que puedan lograr sus metas en el ajedrez. Mi pregunta sería: si tuviera que definir en tres palabras o tal vez en una oración la razón de su éxito, ¿cuáles serían estas y por qué?

IM ANA MATNADZE

Me encantan todas estas preguntas y también esta porque me hace reflexionar; nunca lo había pensado en esos términos. Resumir en tres palabras sería súper complicado porque ha sido un cúmulo de muchas cosas. Yo diría que el apoyo del entorno es importantísimo para los niños, sobre todo cuando empiezan muy jóvenes y hay muchas cosas que no saben hacer o no se deciden. Respecto a las tres palabras, la primera es motivación, es decir, motivarse uno mismo; la segunda es humildad, puesto que, aunque seamos una persona famosa, todo se debe recibir con humildad y con ganas de mejorar y aprender más. La tercera palabra quizás sería deseo de superación porque en el ajedrez, como en la vida, hay momentos difíciles y debemos seguir caminando.

WIM PAULA PAREDES

Muchas gracias, maestra. La cuarta y última pregunta es si usted considera que el ajedrez le ha abierto la puerta hacia otras oportunidades y cuáles serían estas.

IM ANA MATNADZE

El ajedrez te abre al mundo entero, ya que empiezas a viajar, a conocer muchas culturas, muchas mentalidades, mucha gente; te vuelves más tolerante con todo, empiezas a ver que criticar es perder el tiempo, que si algo no te gusta lo cambias y si te gusta debes intentar recibir más de esas cosas que te gustan. El ajedrez te abre muchos horizontes. Y luego otras oportunidades han sido aprender que una derrota no es nada, dos tampoco, tres tampoco, cuatro tampoco y las que sean tampoco porque al final si te superas te vuelves más fuerte, mejor, y si entiendes y comprendes mejor eso que no entendías ayer, ya has conseguido algo.

WIM PAULA PAREDES

Ana, este conocimiento que nos compartes será de gran utilidad para todos. Como mencionas, ser tolerantes, perseguir nuestros sueños, ser humildes, estar agradecidos por lo que tenemos y anhelar lo que queremos de una forma humilde son aspectos que harán que un ajedrecista sea completo en todo el sentido de la palabra.

MN FLOR ZÁRATE

Maestra, escucharla es bastante inspirador; también hay un sentido filosófico en el ajedrez y usted lo plasma en el día a día.

IM ANA MATNADZE

Muchas gracias, me encantó estar con ustedes aquí, gracias por la entrevista, espero verlas pronto y pasarlo genial.

<https://www.lazonadelrey.com/2021/03/15/contra-ataque-ana-matnadze/>



ENTREVISTA AL GM IVAN SALGADO

MN FLOR ZÁRATE

Maestro, nosotras sabemos que usted ha logrado los máximos títulos en ajedrez desde muy joven, entre los dieciséis y los dieciocho años. Por eso, muy aparte del entrenamiento, que es esencial para poder obtener resultados, yo quería saber si para usted el carácter de un jugador es determinante para alcanzar éxitos.

GM IVÁN SALGADO

Una de las grandes diferencias que he visto siempre entre mi persona y mis compañeros o amigos del colegio es que soy muy competitivo. La otra es que puedo estar trabajando sin parar, digamos si quiero conseguir algo me pongo, como dicen en España, como los burros y voy hacia adelante hasta que lo consigo. Supongo que esas dos son las características psicológicas que me definen en este sentido.

MN FLOR ZÁRATE

Gracias, maestro. Ahora quería su opinión acerca de los resultados desfavorables en el ajedrez. A muchos nos ha pasado que llevamos semanas entrenando rigurosamente y en el torneo nos va pésimo. Entonces mi pregunta es: ¿cómo se sobrelleva el tener esos resultados?

GM IVÁN SALGADO

Primero debes asumir que tú, cuando trabajas, haces todo lo posible. Si llegas a un torneo y te sale fatal eso duele mucho. Recuerdo ahora mismo un mundial sub-18, sub-19 o sub-16, creo que fue en Turquía, que yo era el primero del ranking en ese mundial, había trabajado muchísimo para llegar, y me salió fatal, pero fatal, fatal. Quedé en el puesto 15 o 20 siendo el primero del ranking. Fue un resultado bastante malo, estaba muy, muy, muy enfadado y ese enfado me duró meses; pero al mismo tiempo saqué la energía para continuar trabajando mucho y seguir mejorando. No debe haber sido una coincidencia que justo después de que tuve ese torneo tan malo y después de trabajar mucho y tener esas ganas de volver a hacerlo bien, pues tuve mis mejores resultados. Por eso hay muy pocas cosas que podamos definir como positivas o negativas porque al final depende mucho de la interpretación que les demos.

MN FLOR ZÁRATE

Maestro, nosotras sabemos ¿Fue necesario cambiar su ritmo de entrenamiento quizás en unas cosas, o siguió como estaba?

GM IVÁN SALGADO

Considero que cada uno tiene su forma; por ejemplo, hay gente que cuando le sale un torneo mal dice “se acabó, no quiero saber más del ajedrez, no



vuelvo a abrir un libro en una semana, dos semanas”. Pues, en mi caso, eso a lo mejor me dura un día; luego ya quiero ponerme a estudiar.

MI PAULA PAREDES

Maestro, nosotras sabemos la larga trayectoria que ha tenido desde muy pequeño. Queremos saber si es que le ha tocado vivir algún momento duro en algún torneo, dentro o fuera del tablero. ¿Nos puede narrar alguna experiencia dura que le haya tocado vivir?

GM IVÁN SALGADO

Recuerdo especialmente una que fue muy dura y al mismo tiempo muy reconfortante. Estaba feliz del resultado en el 2018 con el club de ajedrez Chare Ourense, el club de mi ciudad. Justo antes de la primera ronda de repente tuve una infección estomacal y me pasaba la mitad del torneo en el tablero y la mitad del torneo en el hospital y no podía comer, me sentía muy mal, pero si yo no jugaba bajaba mucho el nivel del equipo, así que jugué todas las partidas. Fue bastante complicado, pero al final todo salió bien. Conseguimos clasificarnos, subir de división y la verdad que el esfuerzo mereció la pena, así que fueron cuatro días duros, pero con final feliz.

WIM PAULA PAREDES

Comprendo, son momentos en los que anímicamente o físicamente uno puede estar mal; sin embargo, las ganas que se pongan ayudan a sobrepasar todo ese dolor o incomodidad.

GM IVÁN SALGADO

Sí, pero luego tuve un mes bastante difícil. Bajé como diez kilos, estuve sin energía durante buen tiempo, pero la verdad es que estoy satisfecho

de haber hecho ese esfuerzo.

WIM PAULA PAREDES

Tenemos otra duda: considerando el ritmo de entrenamiento que usted ha seguido y que ha sido muy fuerte, ¿cuáles han sido para usted los pilares más importantes para poder llevar este ritmo y lograr el éxito?

GM IVÁN SALGADO

Lo primero es tener apoyo. El ajedrez es un deporte individual, pero si no se tiene un apoyo desde el principio de la carrera hasta el final es muy difícil. Yo me acuerdo perfectamente de las personas que estuvieron a mi lado ayudándome. Entonces creo que cualquier persona que quiera mejorar en algún aspecto tiene que buscar un mentor, una persona que le diga “ahora tienes que hacer esto en esta dirección y la otra”. Así dan unas ganas tremendas de superarse.

MN FLOR ZÁRATE

Así es. Paula coincide con la maestra internacional Ana Matnadze, quien también mencionó que es necesario el apoyo para que el ajedrecista pueda superarse.

GM IVÁN SALGADO

Justo con Ana tuve una historia muy bonita; cuando empecé a jugar yo tenía ocho años y ella venía a jugar a Galicia; yo soy de Galicia, España. Pues ella venía a jugar con una amiga suya los torneos de verano.

MN FLOR ZÁRATE

¿Son de la misma edad?

GM IVÁN SALGADO

No, Ana me lleva unos años; ella debía de tener unos dieciséis o diecisiete y yo tenía ocho o nueve. Yo estaba jugando el torneo y me tocó jugar contra su amiga, que es maestra internacional, y me ganó. Ana ya hablaba castellano muy bien desde aquella época, hace como veinte años. Vino, se acercó a mi madre y le dijo “sabe usted, señora, creo que su hijo va a jugar muy bien”. Muchas veces decía que desde pequeña la habían ayudado allí en Georgia y también el hecho de poder ir con una persona a los torneos es de gran ayuda.

MN FLOR ZÁRATE

Es muy lindo que Ana haya tenido ese gesto de enfocarse en un niño que tal vez no conocía en ese momento, pero que ya le veía un gran futuro.

WIM PAULA PAREDES

Efectivamente, es ideal tener un mentor o mejor dicho un guía, alguien que pueda guiar nuestros pasos y decirnos el camino que debemos seguir. Como usted también menciona, es indispensable ser disciplinado.

GM IVÁN SALGADO

Sí, pero yo creo que es muy difícil tener disciplina si no se tiene un deseo muy ardiente, unas ganas sinceras, muy grandes, de conseguir algo, porque si se carece de pasión por lo que se hace, hay un momento que dices “para qué lo estoy haciendo pudiendo estar con mis amigos, pudiendo estar relajado”, pero si de verdad se tiene pasión por eso que se hace es mucho más fácil ser disciplinado. Yo me acuerdo cuando tenía dieciséis años, que es una edad en las que la mayoría deja al ajedrez, y sobre todo en esa época en que los estudios eran mucho más difíciles. Pero yo quería mejorar en ajedrez y me hice Gran Maestro durante el primero de bachillerato.

MN FLOR ZÁRATE

Entonces eso de que “me falta tiempo para hacer tal cosa”, o “no puedo porque, bueno, se me acumulan los cursos”, eso no iba con usted... siempre se daba tiempo para el ajedrez durante el bachillerato.

GM IVÁN SALGADO

Así es. Hay un dicho, no sé si en Bulgaria o en España, que es: si tú quieres que alguien te ayude, busca una persona ocupada, porque la gente ocupada siempre encuentra tiempo de alguna manera o de otra; en cambio, las personas que tienen mucho tiempo libre dicen “uff es que no tengo tiempo, yo hago miles de cosas”, pero es que no se organizan, no piensan “esto lo dejo para otro día y sigo adelante”. Yo, por ejemplo, intento hacer cosas que sirvan para algo, avanzar en lo que sirva para mis objetivos; intento descansar de vez en cuando, pero menos de lo que debería; de esa manera, pues es más fácil hacer de todo.

WIM PAULA PAREDES

Correcto, maestro. Otra pregunta: Se dice que existen tres pilares fundamentales en la vida: uno es el personal espiritual, otro el familiar y otro corresponde a las propias metas profesionales, personales y deportivas. ¿Usted cree que estos tres pilares deben estar equilibrados para que un ajedrecista sea completo, por así decirlo?

GM IVÁN SALGADO

En verdad, a todos esos tres pilares podríamos englobarlos en el tema del entorno y yo lo creo porque no todos podemos tener una buena situación como yo, que he tenido mucha suerte con mi familia, pero hay gente que no tiene la misma suerte, pero al final necesitamos un ecosistema, un entorno alrededor que nos ayude a crecer.

WIM PAULA PAREDES

Usted se refiere a que tener un entorno saludable, un entorno que nos apoye, es muy importante para poder lograr ese éxito, alcanzar nuestras metas.

GM IVÁN SALGADO

Sí, porque muchas veces por gente a nuestro alrededor dejamos de hacer las cosas que queremos en la vida. Por eso, cuando uno está decidido a conseguir algo, debe preguntarse “¿qué personas necesito a mi lado?”, ¿con quién me debo rodear para hacer que mi vida sea mejor?

MN FLOR ZÁRATE

Maestro, una última curiosidad: a lo largo de su carrera profesional de buen ajedrecista, ¿qué libro fue el que lo marcó, el que usted nos podría recomendar quizás para poder seguir avanzando?

GM IVÁN SALGADO

Ahí me pillas un poco, la verdad, porque yo he leído muchísimos libros y ahora no te podría decir, pero hay uno que recuerdo con mucho cariño porque era una pequeña cartillita que teníamos en nuestra ciudad, todo el mundo aprendió a jugar ajedrez con esa; era un librito muy, muy pequeño en el que simplemente te explicaban las formas del juego. Yo todavía me acuerdo de haber visto ese libro y por eso sé que es muy importante para aprender a jugar, digamos, esa iniciación. De hecho, tengo un proyecto detrás que consiste en crear un libro de ese estilo que espero que, así como ese librito me marcó, ese libro que estamos generando pueda marcar a muchos otros chicos.

WIM PAULA PAREDES

Muchas gracias por sus valiosas recomendaciones, maestro. Le agradecemos por compartir con nosotras su filosofía de vida. En lo particular, me enorgullece haberlo entrevistado y me da alegría transmitir su mensaje.

GM IVÁN SALGADO

Muchas gracias a vosotras por hacerme las preguntas.

<https://www.lazonadelrey.com/2021/03/15/x-simultanea-gm-ivan-salgado-v-completo/>

COLUMNA POR VICTOR VARGAS
DEFENSA ESCANDINAVA
IVAN SALGADO VS VICTOR VARGAS



El 17 de enero de 2021, a las 10:00 horas de Perú, se jugaba la X Simultánea Internacional organizada por el Club Lima Chess y se contaba con la presencia del GM Iván Salgado. El maestro español, venía listo para poner a prueba todo su repertorio y, por parte de nosotros, queríamos sorprender al maestro con lo mejor de nuestra preparación. Para ello, once gladiadores del tablero habían afinado sus defensas y buscarían sorprender al maestro español, entre ellos, podemos destacar a Luis Carpio, Luis Arcos, Rubén Sánchez, Jhon Siritt, Jonathan Raime y otros compañeros del tablero que se habían sumado a esta fiesta ajedrecística. Por mi parte, estaba confiado y mentalizado en que el maestro iba iniciar con e4 – le había puesto una velita a mi San Chess - y debía responder con mi habitual Defensa Escandinava. Es importante indicar que la Defensa Escandinava se caracteriza por movilizar rápidamente la dama en el tablero; criticable para algunos por la exposición de la Dama, pero, es una defensa jugable.

1.e4 d5 2. exd5 Dxd5 3. Cc3 Qa5



En la tercera jugada, cuando su caballo busca amenazar mi dama y tener dominio sobre la casilla central, pasa por mi mente situar a mi Dama en d6; sin embargo, decidí seguir por la línea general y ubicar a mi dama en a5. Un dato importante para los escandinavovers es que de acuerdo al análisis del motor de Stockfish 12+ usado por la plataforma de lichess en su análisis indica que el movimiento de Da5 es 39%

victoria para las blancas, 37% victoria para las negras y 24% de tablas.

4. Ac4

El Alfil blanco al posicionarse en la casilla c4 será una incómoda pieza que será difícil atacarla y se adueña de una diagonal muy fuerte que presiona sobre mi casilla f7. Aquí como dato para revisar les recomiendo revisar partidas de Chigaev,M vs Grischuk,A (0-1) y Harikrishna,P vs Bauer,Ch (1/2 1/2) jugando con la posición de este alfil en c4.

4... c6 5. d3 Cf6 6. Bd2 Bg4



La idea de colocar a mi Alfil blanco sobre la casilla g4 era impedir una posible activación de la dama por el flanco de Rey. Igualmente buscaba tener la posibilidad de clavar a alguno de sus caballos y tratar de mejorar mi desarrollo de piezas que estaba muy retrasado. Analizando con el motor el movimiento de mi Alfil recomendaba que volviera a su posición de inicio, es decir a c8, pero, yo – en mi evaluación- tenía retraso en mi desarrollo así que no consideré esa idea.

7. f3 Ah5 8. Cge2,Dc7 9. 0-0, Cbd7 10. Cg3, Ag6 11.f4, e6

En esta parte de la partida no pensé que el maestro

Iván Salgado iba a avanzar su peón de f e iba a poner en peligro mi columna e, quizás no pensaba en un ataque tan pronto.

12.f5, exf5 13. Qe2+, Qe5 14. Rae1, Dxc2



Este es un momento crítico en la partida. Era previsible que iba a perder mi enroque y, quizás, era latente la idea de tener que afrontar la partida hasta con pieza de menos; sin embargo, el movimiento de Torre de a a e1 me dio un respiro. Esto me hizo recordar una partida por un torneo que jugamos en Los Olivos. Era la primera vez que debutábamos con nuestros polos y presentábamos nuestra insignia oficial. Probablemente, esto podría pasar desapercibido, pero, para alguien que fue parte del inicio del club, tiene un significado especial y refleja un grado de avance de esta pasión ajedrecística, la cual, no solo nos hace ver como club, sino como una familia apasionada del ajedrez, que aprendió a disfrutar de las victorias y asimiló las derrotas. Además, se suman esas ganas enormes de no perder y quemar hasta el último peón por lograr nuestra victoria. No obstante, nuestros rivales pertenecían al Racing Club Callao, equipo aguerrido y con oficio, con el cual habíamos hecho algunos matches amistosos un par de meses atrás. A mí, como capitán del equipo, me correspondía defender la mesa cinco con piezas negras y tenía muy internalizado la idea de no perder. Mi rival, no era un desconocido. Meses atrás habíamos jugado y había obtenido una victoria cómoda en el medio juego. Sin embargo, en el ajedrez, hay que aprender a dominar esos aspectos que pueden hacerte perder análisis en tus movimientos y nunca subestimar al rival. Posiblemente, fue lo que me ocurrió. Y, mi oponente, desde la jugada doce ejercía un fuerte ataque en mi flanco de Rey. Un sacrificio de alfil – que me sorprendió – le daba una enorme ventaja de haber destruido la estructura de peones y yo, estaba obligado a sacrificar mi Torre

para buscar defender mi Rey. Desde el aspecto psicológico me sentía incómodo frente a mi rival; pero, el inmenso reto de no perder lo tenía muy presente para mi equipo. Así, que me propuse no perder y aguantar lo más que pudiera, fiel al compromiso de no dejar vencerme y sacrificar todo en las sesenta y cuatro casillas. Lo primero que hice fue colocar a mis caballos en el medio del tablero, con la idea de incomodar con jaques a su Rey y, aprovechar alguna debilidad que mis caballos pudiesen ganar. Lo segundo, buscar que mi Rey pudiera exponerse menos y evite que los peones se vengan. Y, lo tercero, buscar que el tiempo nos aprete y aprovechar alguna imprecisión que cometiese mi rival. Habían transcurrido más de dos horas de juego y, el control de nuestros tiempos en el reloj reflejaba una ligera diferencia de quince segundo a mi favor. Desde mi mirada, mis ojos coqueteaban con las agujas del reloj y observaban atento los errores que pudiera cometer mi oponente. Y, en los últimos veinte segundos, mi rival mueve rápido y deja colgando su peón más peligroso. Yo, con premura tomo su peón y siento cierto alivio. Luego, en su presión por mover, coloca a su Rey en una casilla que no debía hacerlo y me da la oportunidad de que mi Caballo realice jaque y elimine su ventaja de calidad que había tenido durante toda la partida. Después, mi rival, queda golpeado por sus imprecisiones y en su frustración deja que las manecillas del reloj avancen sin piedad y el árbitro decreta la victoria a mi favor y, en el general, triunfo de nuestro querido Club Lima Chess sobre nuestros rivales (4 – 3).

15.Txe2+, Rd8 16.Cxf5,b5 17.Ab3,a5 18.a3,Rc7 19.h3,Bc5+



El caballo posicionado en f5 presionaba sobre mi peón de g7; luego del jaque que realizo, decido hacer Alfil x Caballo y, tratar que mi Alfil negro ejerza do-

minio sobre la diagonal.

20.Rh1,Axf5 21.Txf5,Thf8 22.g4, h6 23.Rg2, b4 24.axb4, axb4 25.Ce4,Cxe4 26.Txe4,f6 27.Af4+, Ad6 28.Axd6+,Rxd6 29)Rxb4



En este momento de la partida pienso que ambos buscábamos capitalizar alguna debilidad; sin embargo, las ganas de querer generar debilidades hacen que me apresure y avance mi peón en b4, con la idea de provocar algún tipo de error por parte del maestro Iván Salgado; no obstante, luego de los intercambios de piezas, quedo con un peón de menos y solo con un peón en el flanco de dama con el cual deberá tratar de defender ese flanco.

29....Tfe8

Al perder el peón en la columna b, opto por compensar la pérdida con la actividad de mis torres en la columna e y a.

30.Tf2,Te3 31.Td4+,Rc7 32.Tdf4,Tae8 33.Tdf4,Tae8 34.Tf1,T1e2+ 35.T3f2, T2e3 36.d4,Nb6



La columna e es dominada por la fuerza de mis torres y me permito atacar con el fin de buscar la pasividad de sus torres. Sin embargo, el movimiento del peón en d4 impide que mi caballo se posicione en e5, casilla que hubiera sido muy importante para buscar debilitar a los peones de h y g. Y, al final debo conformarme con ocupar la casilla b6 buscando defender el centro de un posible avance de peón y actividad de alfil.

37.Ta1,Ta8 38.Tff1, Txa1 39.Txa1,Rb7 40.Th1,Cd5 41.Rf2,Te7 42.Axd5,cxd5 43.Te1,Tc7

La idea de intercambiar Torres no me convenía, tenía un peón de menos y su Rey estaba muy activo, así que decidí presionar con mi torre en la columna c.

44.c3,Rc6 45.Te8,Tb7 46.b4,Tc7

Mi torre dominando la columna c ejercía presión sobre su estructura de peones y protegía la fila de los peones de mi flanco de Rey. El intercambio de torres estaba descartado para mí. Ir a una final con peón de menos era perder la partida.

47.Re2,Rd7 48.Te3,Ta7 49.h4,Ta2+ 50.Rf3,g5 51.hxg5, hxg5 52.Te2, Ta1 53.Te3,Tg1 54.Te2,Tc1 55.Te3,Tg1 56.Td3,Rc6 57.Te3,Rd7 ½ - ½

Y, por fin, después de presionar sobre los peones débiles en g y c logro jugadas repetitivas y unas angustiosas tablas con el Maestro Iván Salgado.



1.e4 c5 2.Nf3 e6 3.d4 cxd4 4.Nxd4 Nc6

El GM sueco busca plantear una Siciliana Taimanov.

5.Nb5

5.Nc3 es la otra forma de actuar en la posición.

5...d6 6.c4

Fiel a su estilo, Karpov opta por una sólida formación Maroczy.



6...Nf6 7.N1c3 a6 8.Na3 Be7 9.Be2 0-0 10.0-0 b6 11.Be3 Bb7

Ambos han desplazado sus piezas de manera natural y la apertura llega a su fin. Veremos qué planes tienen preparados los maestros para la lucha del siempre complicado medio juego.

12.Rc1 Re8 13.Qb3 Nd7 14.Rfd1 Rc8

Como es propio de la formación Erizo, las negras van ordenando sus piezas con bastante paciencia.



15.Rd2 Qc7 16.Qd1 Qb8

Típica maniobra de dama que busca desplazarla a a8 o ceder el paso al alfil vía d8-e7.

17.f3 Ba8

La dama ahora defiende b6 y el caballo es libre de moverse.

18.Qf1 Nce5 19.Nab1 Nf6 20.Kh1 h6 21.Rdd1 Bf8

Observamos un juego especulativo de ambos bandos esperando que su oponente de el paso inicial en el ataque.

22.Nd2 Rcd8 23.Qf2 Ned7

comienza la combinación



24.a3 d5

¡La partida cambia su curso! Anderson decide pasar a la iniciativa aunque con un movimiento algo arriesgado.



25.cxd5

25.exd5 conduce a la misma posición de la partida tras 25...exd5 26.cxd5

25...exd5 26.cxd5 Bd6

26...Nxd5 era más sensato aunque de todos modos las blancas tienen cierta ventaja tras 27.Nxd5 Bxd5 28.Bxa6

27.Nf1 Rxe3?!

Siendo consecuente con sus últimas jugadas, Anderson decide seguir creando presión en la posición de Karpov y lo obliga a tomar decisiones complicadas.

**28.Nxe3**

28.Qxe3 permite a las negras recuperar la calidad inmediatamente con 28...Bf4

28...Bxh2 29.Nf1 Bf4 30.Rc2 b5 31.Bd3

Las blancas deben reordenar su posición para disfrutar cómodamente de la ventaja material que disponen.

**31...Nb6 32.Be4 Nc4 33.a4**

Típica ruptura para explotar esa formación de peones negra en flanco de dama.

33...Re8 34.axb5 axb5 35.Re2?!

Era necesario mantener un juego activo con 35.d6 Nxe4 36.Nxe4 Nxd6 37.Nxd6 Bxd6 38.Re2 Usando la técnica de devolución de parte del material ventajoso, las negras tendrían un camino más claro hacia la victoria.

**35...Be5?!**

Era mejor 35...Re5

36.Qc5 Nd6 37.Na2??

Error decisivo que le da un giro total a la partida. 37.Bb1 Era necesario preservar el alfil y al mismo tiempo generar presión en la columna "e" y tener fuertes opciones de cambio de torres.

**37...Ndxe4 38.fxc4 Bd6**

Ahora las piezas negras establecerán amenazas muy potentes sobre el campo blanco.

39.Qc2 Re5 40.g3 Qe8 41.Rde1 Bb7

Era contundente 41...Nxe4 42.Rxe4 Bxd5 43.Nc3 Bc6 con ventaja decisiva negra.

42.Kg1 Nh7

42...Qe7 era una buena alternativa.

43.Nc1 Ng5 44.Nd2 Bb4

La presión sobre e4 es tremenda.

**45.Kf2 Bxd2 46.Rxd2 Nxe4+ 47.Rxe4 Rxe4**

Anderson recupera la calidad sacrificada y con un saldo favorable de 1 peón y mejor posición.

48.Ne2 Bc8 49.Nc3 Re1?!

Jugada imprecisa que permite muchos cambios en la posición. Situación que es un alto premio para el blanco teniendo en cuenta lo débil de su posición.

49...Re5 era más precisa

50.Ne2?!

50.Re2 le daba mejores perspectivas de juego en el final 50...Rxe2+ 51.Qxe2 Qxe2+ 52.Kxe2

50...Ra1 51.Rd4

1.86/0

**Qd8 52.Qc6 Bd7 53.Qd6 Qe8**

También se podía usar un bonito motivo táctico para incorporar la torre a la defensa. 53...Rf1+ 54.Ke3 (54. Kxf1?? Bh3+) 54...Rf6

54.Qf4 Qc8 55.b4 Bh3 56.Qe4 Bf5

56...Rf1+ 57.Ke3 Bf5 dejaba al blanco más expuesto

57.Qe3 Qc2

Cada vez el rey blanco corre más peligro.

58.g4 Bd7 59.Qe4 Qb3 60.Qd3 Qb2 61.Qe4

(2.17) Mejor es 59... Qb2 2.84 2.84/0

61...Ra8 62.Qe3

Cediendo el paso a la torre blanca a e4 para la defensa.

62...Ra2

Cambio de dirección en vista de la última jugada blanca.



63.d6

2.56/0

Ra8?!

Completamente innecesario.

Se podía haber desestabilizado a la dama con 63...Ra3
64.Qe5 Qb1

64.Re4 Bc6 65.Qd4 Qb1 66.Re7 Qh1 67.Qf4 Qg2+

Comienza una secuencia de jaques forzados que deja a las blancas completamente perdidas.



68.Ke1

68.Ke3 Ra3+ conducía al mismo escenario.

68...Ra1+ 69.Kd2 Qd5+ 70.Qd4 Ra2+ 71.Kc3

71.Kc1 Qh1+ 72.Qd1 Ra1+ con ventaja decisiva.

71...Qf3+ 72.Re3 Ra3+

72...Qf1 era más precisa con amenazas concluyentes.

73.Kd2 Ra2+ 74.Ke1 Qh1+ 75.Kf2 Qg2+ 76.Ke1

Qh1+ 77.Kf2 Ra1 78.Rc3 Qg2+ 79.Ke3 Qf3+ **Karpov**

se rinde en vista de la definitiva Ta2+ tras Rd2.

0-1



1.c4 Nf6 2.Nf3 e6 3.Nc3 d5 4.d4

Pasó de ser una inglesa, a un gambito de dama declinado por transposición.

4...Be7 5.Bf4

Variante Blackburne, la cual es bastante ofensiva.

5...c6

5...0-0 6.e3 Nbd7 7.c5 Nh5 8.Bd3 Nxf4 9.exf4 Una línea un poco más agresiva a c6. Van Wely, L - Bruzón, L Hoogeveen, 2001

6.e3 Nbd7 7.h3 0-0 8.a3 Ne4

Presionando en el centro para armar un plan de ataque por el flanco rey.

9.Qc2 f5 10.Bd3 a6 11.Ke2?

11.0-0 b5 12.c5/ Con ligera ventaja blanca.

11...b5

Presionando también por el flanco de dama.

12.cxd5?

12.c5 g5 13.Bh2 a5 14.Rhd1 Ba6 15.Ke1 Nxc3=

12...cxd5

El negro se libera por la columna C para poder atacar con las torres.



<http://www.lazonadelrey.com/>

13.g4 Bb7 14.gxf5 exf5 15.Qb3 Kh8 16.Rhg1.

Jugada dudosa, ya que permite que el negro se acomode con Cdf6.

16...Qe8 La dama se perfila a entrar por h5.

17.Ne5 Nxe5 18.Bxe5 Bf6 19.Bxe4 dxe4 20.Bxf6 Rxf6 21.Kd2 f4 22.Ne2?

Deja débil y con libre acceso en la columna F.

22.Rg2 Rc8 23.Rag1 g6 24.Kc1 Qf8 25.Rg5 fxe3 26.fxe3 Rf3 27.Kb1 Rxe3 28.Qe6 Re8 29.Qb6 Bc8 30.Re5.

22...fxe3+ 23.fxe3 Qd7.

Amenazando colocar el alfil en una casilla muy fuerte d5, al mismo tiempo el negro posee mucha más iniciativa, mayor control de espacio y una mejor posición.

24.Rg5

24.Rac1 Bd5 25.Qd1 Rf3 26.Qc2 Rf2 27.Rgf1 Rg2 28.Qc5 Qd8 29.Qc7 Qxc7 30.Rxc7 Bc4 31.Re1 Kg8 32.a4 Rf8 33.axb5 axb5 34.b3 Bxb3 35.Rg1 Rxc7 36.Nxc7 Rf2+ 37.Ke1

24...h6 25.Re5 Qxh3 26.Re7 Rf2 27.Re1

27.Rxb7 Rxe2+ 28.Kxe2 Qf3+ 29.Kd2 Qf2+ 30.Kc3 Rc8+ 31.Kb4 Qd2+ 32.Qc3 Rxc3+

27...Bc6 28.Qc3?

Permitiendo que el alfil se acomode en d5 y amenace colocarse en c4.

28.Rf7 Rf8 29.Rxf8+ Rxf8 30.Qc3 Rf6+

28...Bd5 29.Qc7 Rc8 30.Qe5

Amenazando mate inevitable en 2!

30...Qxe3+ 31.Kxe3 Rf3+

0-1



Feliz aniversario para el Lima Chess Club que lo da todo sin pedir nada a cambio, sólo el sacrificio de cada uno de las personas que lo conforma, muchísimas gracias por hacernos sentir parte de esto, estamos muy orgullosos de ver crecer día a día a todos los deportistas y al club.

Que esto dure por siempre!



COLUMNA POR EL
DR. LUIS ARCOS

EL GAMBITO ATAW WALLPA EN LA
APERTURA INGLESA

(1) Maghsoodloo, Parham (2676) - Carlsen, Magnus (2862) [A20]



1.c4

[1.c4 f5 2.exf5 Kf7 Magnus Carlsen de hecho jugo el gambito Ataw Wallpa, segunda variante, en su afan de entrar en diferentes tipos de aperturas. por tanto aprendio las ideas basicas de este gambito. que se hace principalmente para sacar al rival del repertorio de aperturas conocido. Esta partida la jugo a 01 minuto, el ambiente ideal donde la sorpresa es la ventaja contra el GM DrNykterestein en el año 2019 3.Qh5+ g6 4.fxc6+ Kg7 5.gxh7 Rxh7 6.Qd1 e5 7.d4 e4 8.c4 d5 9.Nc3 Nf6 10.cxd5 Bf5 11.Nge2 Qe8 12.Ng3 Bg6 13.Be2 Nbd7 14.Bg5 Bd6 15.Qd2 Nh5 16.0-0-0 Qf7 17.Kb1 e3+ 18.Qd3 Nxc3 19.fxc3 Bxd3+ 20.Bxd3 Rh5 21.Bxe3 Re8 22.Rhf1 Rxe3 23.Rxf7+ Kxf7 24.Be2 Rxh2 25.Bg4 Nf6 26.Be6+ Rxe6 27.dxe6+ Kxe6 28.Re1+ Kd7 29.Rf1 Ng4 30.Rf7+ Kc6 31.d5+ Kc5 32.a3 Rxc2 33.Rg7 Ne3 34.Ka2 Be5 35.Kb3 Bxc7]

1...e5 2.g3 Nc6 3.Bg2 h5 [



Es en este momento, que Magnus Carlsen, plantea una combinación de las ideas del gambito Ataw Wallpa que básicamente se define en tres variantes. Primera Variante 1.e4 f5 2 exf5 h5; segunda variante 1 e4 f5 exf5 Rf7 y tercera variante 1 e4 f5 exf5 Cf6, en la siciliana inversa de la apertura inglesa]

4.h3 Bc5

[la idea del gambito Ataw Wallpa, es tratar de desarrollar rápidamente las piezas del flanco del rey para que pueda enrocar. generalmente coloca su alfil en la casilla d6, más la combinación contra la apertura inglesa, le da una ideal casilla en c5 para colocar el alfil y permitir el desarrollo del otro alfil, porque en d6 estorbaría sus propias piezas]

5.e3 d6 6.Ne2 a6

[Esta jugada que aparentemente es rara y sin sentido, lo que busca es buscar una casa al alfil de c5 y conservar de esa manera su par de alfiles.]

7.Nbc3 Nge7

[ya desarrollo la segunda pieza y esta habilitado para hacer el enroque corto. No importa como la mayoría piensa que el rey este desprotegido por el peón de h5, esa es precisamente la forma de jugar el gambito Ataw Wallpa]

8.a3 Ba7 9.b4 h4 10.g4 f5 [



una vez teniendo el enroque ya disponible, entonces aplica en diferido el famoso f5 del gambito Ataw Wall-

pa, recordar que esta jugando a una estrategia de casillas, mas que a un movimiento de secuencia de piezas.]

11.gxf5 Bxf5

[¿Que es un gambito?, sacrificar una pieza a cambio de un tiempo. En este caso, lo que hace Magnus es no sacrificar el peon, si no exponerlo para ganar un tiempo, con el desarrollo de una pieza, como se hace en la variante 3, del Gambito Ataw Wallpa.]

12.d4 exd4 13.exd4 Qd7

[El gambito Ataw Wallpa tiene básicamente dos ideas en su tercera variante, jugar el enroque corto o el enroque largo según convenga y mande la posición.] 14.Be3 0-0 [



En este tipo de juegos, hiper agresivos, poco importa la seguridad del rey, lo que interesa más bien es el aprovechamiento de tiempos y por el momento Magnus ya tiene un tiempo de ventaja, que se nota claramente, porque el blanco tiene dos torres sin haber desarrollado vs el negro que solo le falta una torre por desarrollar.]

15.c5 Rae8

[desarrollo completo de piezas, por parte de las negras. eso significa ya dos tiempos de más. mientras su rival no sabe que está haciendo.]



16.Qb3+ Kh8 17.0-0-0 Bh7 18.Rd2 Nf5 19.d5 Qf7 [Este tema táctico de clavar las piezas, al estilo Fischer en el campeonato mundial de 1972, definen el tipo de juego diferente agresivo, el caballo esta ahí, pero no se puede capturar. porque la dama blanca está en el aire. ahí está su debilidad.]

20.Na4 Nxe3 21.fxe3

[con este cambio, ya la ventaja de un tiempo de las negras se acrecienta en que conserva la pareja de alfiles, que para el nivel de más de 2600 de Elo de ambos jugadores ya es mucho.]

21...b5 22.cxb6 cxb6 23.b5 Na5

[es un doble movimiento, al estilo de Mijail Tal, el mago de las jugadas tácticas, porque este movimiento tiene doble intensión, ataca a la dama y deja al negro la columna c, para las negras, que es la propia salida c4 de la apertura inglesa.]

24.Qb4 Rc8+ 25.Kb2 Nc4+

[ataque doble con el caballo y la partida ya está hechada. el rival en pocas jugadas después luego de un manoteo de ahogado se rinde.]

26.Ka1 axb5 27.Rd4 Nxe3

[dos puntos de diferencia, el rey blanco sin protección, para que más. se rinde. Si captura las blancas el peón de b5, las jugadas de las negras son clavar a la torre con la dama y cuando esta no se pueda mover, entrar a dominar la séptima columna con la torre apoyada por el caballo de la casilla e3.]

0-1





Dbujado por: Deborah Tolentino

Primera Cancion de Ajedrez de rock Peruano

Jaque al Corazón

Cantautor: Luis Gabriel Arcos Amado

La Dama sólo llega en verano,
cuando yo suelo caminar
Aunque tropieces se que nunca dolerá, no volverás
Yo solo, te quiero mirar a ver si puedes parpadear, una vez más
El tiempo pasa y al fin yo puedo notar, me puedes matar

Peon lento, yo avanzo sin mirar atrás, no hay nada ya
Cuando descanso me puedo preguntar

¿Dónde estarás?, tal vez al frente mío o en otro lugar, esta vez te podré interceptar, cada vez te extraño más

Detrás de mí hay un desierto, sin tu mirar
De que me sirven los sentidos si no estas, te espero allá, tan solo
Pronto el corazón se me va a quemar, hay que avanzar
Pregunto al viento si te a visto en su andar

¿Dónde estarás?
Tal vez al frente mío o en otro lugar, esta vez te podré interceptar, cada vez te extraño más

¿Dónde estarás? Tal vez al frente mío, o en otro lugar, y otra vez te podré interceptar, cada vez te extraño más.

https://www.youtube.com/watch?v=IXI_WYrYHaQ



Dbujado por: Deborah Tolentino



LA ZONA DEL REY

LIMA CHESS



Siguenos En Todas Nuestras Plataformas

Pagina web
Lazonadelrey.com

Facebook
<https://www.facebook.com/LaZonadelRey>

Instagram
[@lazonadelrey8](https://www.instagram.com/lazonadelrey8)

YouTube
[Luis Alberto Arcos Salazar](https://www.youtube.com/LuisAlbertoArcosSalazar)